



AssUAM

**ASSOCIAZIONE DI UROLOGIA E ANDROLOGIA DELLE MARCHE**

---

# CONSIGLI UTILI PER IL PAZIENTE UROSTOMIZZATO

Elaborato da:

**Dott.ssa Giulia Sbröllini**  
**Dott. Rami Raquban**

Rivisto e corretto da:

**Dott. Andrea Galosi**  
**Dott. Gabriele Mammana**

Con la supervisione del  
**Prof. Giovanni Muzzonigro**



## **ASSOCIAZIONE DI UROLOGIA E ANDROLOGIA DELLE MARCHE**

---

Questa guida, pensata e preparata dalle varie Urologie delle Marche:

1. raccoglie in maniera semplice e sintetica tutto ciò che un soggetto portatore di urostomia deve sapere sulla propria malattia dal punto di vista pratico
2. suggerisce semplici raccomandazioni sullo stile di vita per un normale svolgimento delle attività quotidiane.

**CHE COSA E' L'UROSTOMIA**

L'urostomia è il risultato di un intervento chirurgico associato o meno alla asportazione della vescica, che consiste nella creazione di un orifizio (apertura o bocca) sulla parete addominale per permettere la fuoriuscita dell'urina all'esterno. Essa viene raccolta in un sacchetto detto "ausilio protesico".

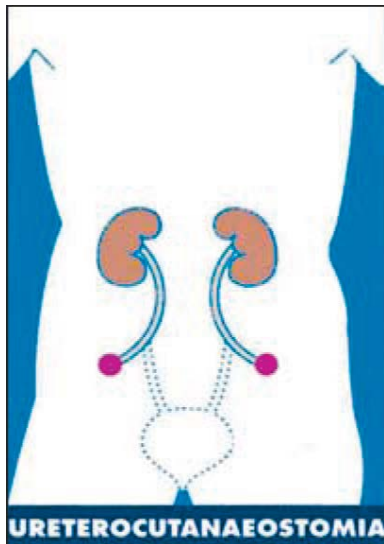


## ASSOCIAZIONE DI UROLOGIA E ANDROLOGIA DELLE MARCHE

### URETERO-CUTANEOSTOMIA

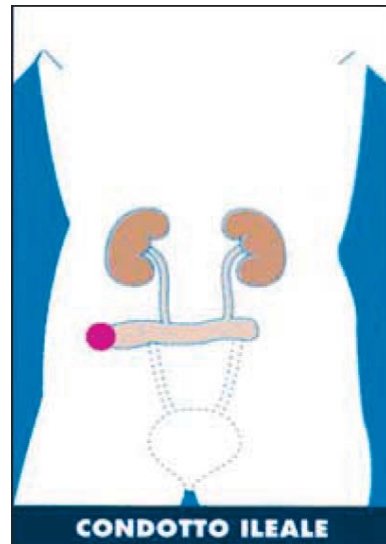
Può essere monolaterale o bilaterale.

- Il paziente sarà portatore di tutori ureterali per tutta la vita.
- Essi dovranno essere sostituiti periodicamente ogni 30 giorni, in regime ambulatoriale.



### URETERO-ILEO-CUTANEOSTOMIA o CONDOTTO ILEALE

- Consiste nell'isolare un tratto di intestino (ileo) il quale viene reciso per formare un condotto cilindrico a cui si anastomizzano gli ureteri. Un capo di questo cilindro viene chiuso e l'altro viene abboccato alla cute per formare la stomia.
- Il cilindro ha solo lo scopo di condotto e non di serbatoio pertanto si tratta di una derivazione urinaria incontinente.



## ASSOCIAZIONE DI UROLOGIA E ANDROLOGIA DELLE MARCHE

### COME PRENDERSI CURA DELLA STOMIA

La stomia è una “nuova” parte del corpo e quindi va trattata come il resto del corpo durante l’igiene.

#### MATERIALE OCCORRENTE

1. specchio;
2. dispositivo di raccolta
3. forbicine a punta ricurva;
4. misuratore diametro stomia;
5. sapone neutro o di marsiglia;
6. carta scottex o spugnetta;
7. salvietta morbida monouso;
8. acqua corrente;
9. un sacchetto per la spazzatura.





## ASSOCIAZIONE DI UROLOGIA E ANDROLOGIA DELLE MARCHE

---

### IL CAMBIO DELLA SACCA

Il cambio del sacchetto è il momento più adatto al controllo della stomia per verificare la presenza di qualche problema o complicanza.

La zona di pelle peristomale è molto delicata e necessita di cure igieniche particolari ogni giorno.

La stomia non è una ferita, quindi per l'igiene non occorrono materiali sterili, ma solamente puliti!

## ASSOCIAZIONE DI UROLOGIA E ANDROLOGIA DELLE MARCHE

---

### COME DEVO FARE???

1. Preparare tutto il necessario in modo che sia a portata di mano
2. Lavarsi le mani

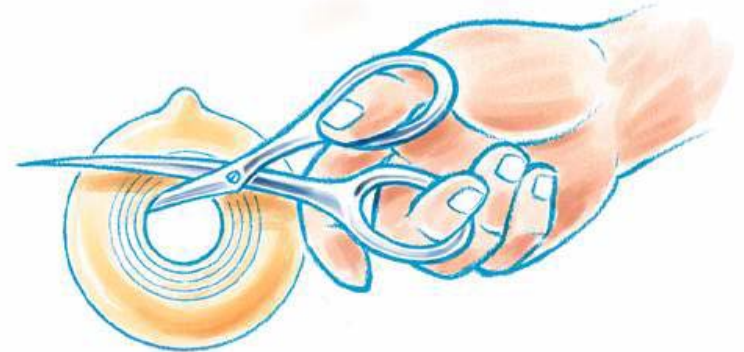
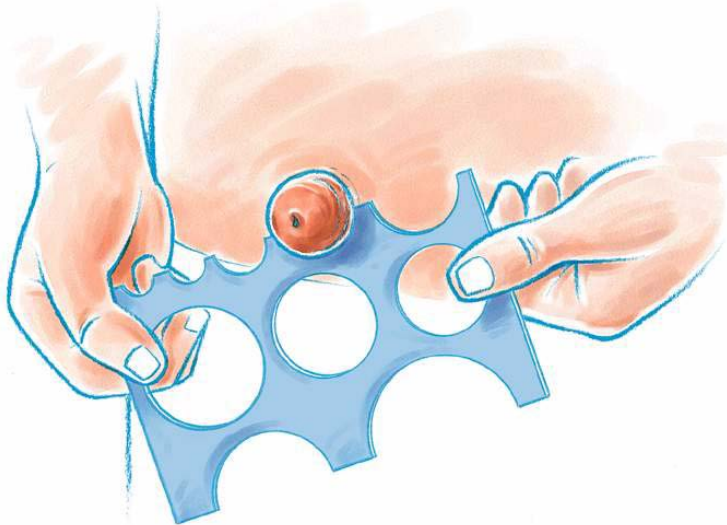


## ASSOCIAZIONE DI UROLOGIA E ANDROLOGIA DELLE MARCHE

---

### COME DEVO FARE???

Tagliare il nuovo sacchetto nella misura corretta (è necessario far combaciare il più possibile il foro del sistema di raccolta con il diametro della stomia);





## ASSOCIAZIONE DI UROLOGIA E ANDROLOGIA DELLE MARCHE

---

### COME DEVO FARE???

- Rimuovere la placca dall'alto verso il basso premendo con una mano la pelle.

**ATTENZIONE:** se presenti tutori ureterali porre maggiore accortezza: c'è il rischio che si sfilino;



## ASSOCIAZIONE DI UROLOGIA E ANDROLOGIA DELLE MARCHE

---

### COME DEVO FARE???

- Lavare con acqua tiepida e sapone lo stoma e la zona circostante procedendo dall'esterno verso l'interno;
- Asciuga bene la pelle tamponando con la carta scottex;

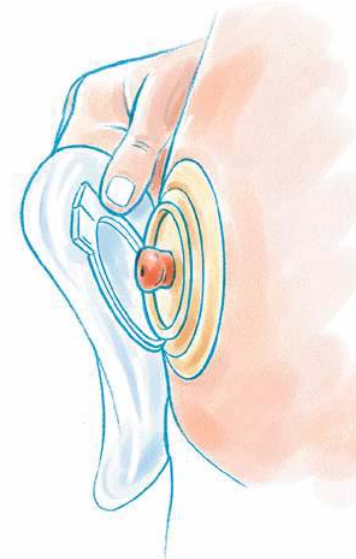
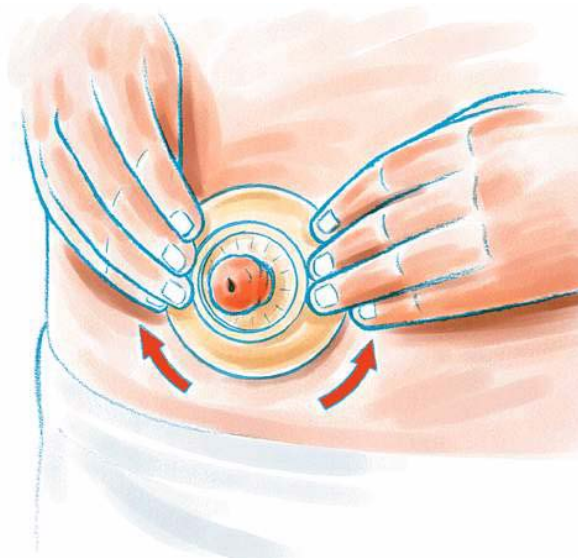


## ASSOCIAZIONE DI UROLOGIA E ANDROLOGIA DELLE MARCHE

---

### COME DEVO FARE???

- Applicare la nuova sacca nel modo corretto in base al modello, spingendo per diversi secondi con il palmo della mano in modo da garantire una maggiore adesione;
- Agganciare la sacca alla flangia inserendo le dita tra la placca e la flangia. Assicurarsi del corretto posizionamento;



## ASSOCIAZIONE DI UROLOGIA E ANDROLOGIA DELLE MARCHE

---

### COME DEVO FARE???

- Serrare l'aggancio (si sentirà un "click") e controllare la corretta adesione del presidio;



- Gettare i rifiuti nel sacchetto della spazzatura;
- Rilavarsi le mani.

**NOTA BENE:** la placca va sostituita ogni 2-3 giorni, mentre la sacca va sostituita ogni giorno.

## ASSOCIAZIONE DI UROLOGIA E ANDROLOGIA DELLE MARCHE

---

### CONSIGLI UTILI

- Eventuali peli vanno rimossi con rasatura (una volta alla settimana) per far sì che l'adesivo della placca aderisca meglio alla cute e per evitare infezioni dei follicoli piliferi.
- Non utilizzare mai alcool, benzina, etere, trielina o altre sostanze irritanti, perché altamente dannose per la pelle.
- In caso di dermatite della cute intorno alla stomia, applicare creme o soluzioni di eosina, o scegliere placche di materiale diverso.
- Controllo qualitativo/quantitativo delle urine al cambio della sacca.
- Se si desidera fare una doccia è preferibile effettuarla prima del cambio del sacchetto. Il bagno deve essere fatto sempre con la sacca.
- Durante la notte è possibile utilizzare una sacca da letto, per evitare continue sveglie notturne.
- Portare sempre con sé il necessario per il cambio completo ogni volta che esce di casa.

## ASSOCIAZIONE DI UROLOGIA E ANDROLOGIA DELLE MARCHE

---

### QUANDO RIVOLGERSI AI SANITARI

- Non esitare a richiedere l'assistenza del personale sanitario qualora insorgano i mutamenti o i sintomi seguenti:



- Sanguinamento dello stoma
- Lesioni della cute o della mucosa
- Interruzione del flusso urinario
- Urine di cattivo odore
- Febbre, nausea e vomito
- Dolore addominale o renale
- Cambiamento dell'aspetto dello stoma rispetto al solito
- Erniazione verso l'esterno della parete della stomia
- Prolasso verso l'esterno della mucosa intestinale



## ASSOCIAZIONE DI UROLOGIA E ANDROLOGIA DELLE MARCHE

---

### CONSIGLI DIETETICI

I portatori di urostomia non devono seguire una dieta restrittiva, è necessario però, adottare alcuni semplici accorgimenti che consentono loro di mantenere una buona funzionalità renale e ridurre l'odore e l'acidità dell'urina.

Un'unica vera regola è di **bere molti liquidi**, almeno **due litri al giorno**, non solo acqua ma anche thè, infusi, succhi di frutta, succo di mirtillo, brodi (NB: il mirtillo rosso riduce le infezioni e la formazione di muco).

Mantenere il peso corporeo costante per evitare complicanze alla stomia.

È consigliato il consumo di frutta e verdura ricca di vitamina "C" come arance, fragole, spinaci, kiwi che diminuiscono i rischi di infezione e il cattivo odore delle urine.

Evitare cibi molto speziati, asparagi, cipolle, aglio e cavolfiori, sono elementi che aumentano l'acidità delle urine causando cattivo odore.

## ASSOCIAZIONE DI UROLOGIA E ANDROLOGIA DELLE MARCHE

### ABBIGLIAMENTO

Non esistono limitazioni particolari nella scelta dell'abbigliamento.

Grazie ai dispositivi di raccolta presenti sul mercato, di dimensioni ridotte si può indossare qualunque capo di abbigliamento.

È consigliabile non indossare abiti troppo aderenti o cinture troppo strette, che possono comprimere la sacca, ed evitare i tessuti sintetici, causa di irritazione per la cute.







## ASSOCIAZIONE DI UROLOGIA E ANDROLOGIA DELLE MARCHE

---

### ASPETTI PSICOLOGICI

La nuova condizione permette una normale vita di relazione.

Il portatore di stomia non è un malato cronico, questo è il concetto più importante.

Avere una stomia significa avere una situazione anatomica diversa ma gestibile, che dopo una malattia permette il ritorno alla vita senza pregiudicare la vita di relazione.

## ASSOCIAZIONE DI UROLOGIA E ANDROLOGIA DELLE MARCHE

### PROCEDURA PER OTTENERE GLI AUSILI PROTESICI DAL SNN



Dopo la dimissione, il paziente potrà disporre gratuitamente delle placche, delle sacche e di tutti gli accessori necessari per la gestione della stomia.

Potrà ottenerli facendone richiesta all'ufficio apposito della propria ASL di residenza, presentando **modulo di prescrizione degli ausili** e **autocertificazione della residenza**.



## ASSOCIAZIONE DI UROLOGIA E ANDROLOGIA DELLE MARCHE

### A CHI RIVOLGERSI

#### **ANCONA:**

- Azienda Ospedaliero-Universitaria Ospedali Riuniti di Ancona  
Ambulatorio stomie - Tel. 071 5964329
- I.N.R.C.A. – Tel. 071 8003591
- Casa di Cura privata «Villa Igea» - UOF Urologia – Tel. 071 2820156

#### **ASCOLI PICENO:**

Ospedale «C. e G. Mazzoni» - UOC Urologia  
Sig. Villa Paolo – Tel. 349 4184150

#### **CIVITANOVA MARCHE:**

Ospedale di Civitanova Marche – UOC Urologia – Tel. 0733 823315  
Ambulatorio Stomie - Sig.ra Pieralisi Paola – Tel. 0733 8239

#### **FABRIANO:**

Ospedale "Engles Profili" di Fabriano  
Ambulatori UOC Urologia – Tel. 0732 707248

#### **FANO:**

Ospedale «Santa Croce» di Fano - UOC Urologia – Tel. 0721 882248

#### **FERMO:**

Ospedale «Augusto Murri» di Fermo – UOC di Urologia - Tel. 0734 6253029

#### **JESI:**

Presidio Ospedali Riuniti «Murri» di Jesi – UOC di Urologia – Tel. 0731 534355

#### **MACERATA:**

Ospedale Generale Provinciale di Macerata - UOC di Urologia  
Caposala Sig.ra Serena Mariucci - Tel. 0733 2572505 – 0733 2572481

#### **OSIMO:**

Ospedale «SS. Benvenuto e Rocco» - UO Urologia – Tel. 071 7130690

#### **PESARO:**

Ambulatorio Assistenza Stomizzati – Via XI febbraio, 36 - Tel. 0721 424543